

「褒めて育てる」

一般社団法人 日本グルーデコ協会代表理事 山岡 まさえ

「褒めて育てる」それは、育児に関しても、自身の部下やチームを育てる時にも、最近よく聞くワードです。でも、少し私は最近のその「褒めて育てる」に「？」です。「褒めて育てる」＝「褒めるだけ」と、思っている人いませんか？ それって、ただの無責任。責任転嫁ではないでしょうか？ 叱る事、注意する事、駄目だしする事。それには、かなりエネルギーも責任も必要な事だから、誰しも逃げたい事ですよ。

「褒めて育てる」そのワードに甘えて、無責任な「育て」をしている人が沢山いるように思います。本当の意味での「褒めて育てる」という事は、タイミングよく「褒める」その勧めだと思のです。子供の事、部下の事、チームの事をちゃんと考えて責任を持って、叱って、駄目だしして、考えさせて、試行錯誤させ、そしてここぞと言うタイミングで「褒める」承認する。褒めあって群れるだけのチームよりも、お互いの事を冷静に判断し、そして高めあうために衝突する。そのようなチームは傍で見ていると恰好が良いです。大人になってぶつかり合うことを上手く避けることも大切ですが、成長するためにはその壁を超える、勇気も努力も痛みも必要です。そしてその事を知っている人だけが成長していくのです。

山本五十六の有名な言葉『やってみせ、言って聞かせて、させてみせ、ほめてやらねば、人は動かじ』というのがあります。この言葉には次のような続きがあります。『話し合い、耳を傾け、承認し、任せてやらねば、人は育たず。やっている、姿を感謝で見守って、信頼せねば、人は実らず。』人を育てる仕事をしている私たちです。この言葉から何かを感じて頂ける方々も多いと思います。大事なことは相手を認めること。認めることで相手の心も動き、よりよい信頼関係を築くことができます。

自分一人でなんだか忙しくしているだけの毎日から、どうか育てることに意識して活動をしてみたいと思います。

シーフォース株式会社
山崎悦男様

もっとグルーデコ® を楽しむ新商品

初めましてシーフォース株式会社で工場長をしています山崎悦男と申します。今回は私がアングルーとメッキについてお話しさせて頂きます。私がJGA様とこのたび協力してアングルーと言う商品を開発させて頂きました。アングルーは今まで難しかったダブルグルーを剥離することに成功いたしました。始めは色々な物を試し試行錯誤してきましたが、どれももうまく行かず半ば諦めていた所、メッキ加工で使用している薬品を微量混ぜた所、嘘のように内部まで液が浸透していくようになり、見る見るうちにダブルグルーを剥離することに成功いたしました。その後、何度も試験を重ねる事でようやく商品化までたどり着きました。アングルーにメッキの掛かっているベースをそのまま入れて頂いてもベース自体は何ら問題はありますが、スワロの石の裏に付いているミラー部分が離脱し曇りがでる場合があります。アングルーの中に絶対に入れては駄目な物は、プラスチック、発砲スチロールは絶対に入れては駄目なようにしてください。直ぐに溶けてしまいます。使い方を間違えなければ安全に使用できる商品です。ここで少し本業のメッキのお話をさせて頂きます。グルーで使用されているベースには全てメッキが施されています。メッキと言っても色々な種類がございますが、シルバー色しているベースにはロジウムメッキと言うロジウム金属が付いています。ロジウム金属は白金族の仲間です。1g 4000円する金属です。金

メッキも同じで皆さんがご存知の本物の金が付いています。その為ベースの色を後からメッキで簡単に色を変える事が可能です。色々なダブルグルーの色をお使いになったり、色々な石をお使いになる場合、ベースの色を自由に好きな色に変えてバリエーションを増やしてみるのはいかがでしょうか。ご家庭で簡単に出来るメッキ装置やエレカラ（簡単メッキ塗装装置）など様々な機械も取り揃えていますので、私たちでお力になれるようでしたらいつでも気軽にご相談ください。これからも皆様のお力になれるように頑張っていきますので宜しくお願い致します。



こんにちは!認定講師さん



今号では、本部認定講師で「The World of GLUEDECO」にも掲載されている、中西先生・林先生にお話しをお聞きしました!



はじめまして、SaoRinのBrish 中西佐緒とRinbelleの林宗代です。
 まずはSaRinって何?と思われる方も多いと思いますので自己紹介から。

Q SaoRinって?

近鉄阿倍野ハルカスのオープン時のイベントに2人で担当させていただきました。その時はまだユニットは組んでいませんでしたがその後、違うイベントのお声掛けもありユニットを組むことになりました。
 ハルカスのイベントはグルーデコ®をしてきた中で一番、大変でしたが、現在の基盤となっています。本当にいい経験をさせていただいたと感じています。

Q SaoRinのネーミングは?

SaoriのSaoとRinちゃんの愛称のRinの合体。実はJGA代表理事が名付け親です。(笑)
 誰にでも分かり易くて覚えてもらい易いことが理由です。

Q お二人は昔からの知り合いですか?

いえいえ、2人もJGA代表理事がされていたラミネートデコ Fanta*cistの生徒でしたが、2人が会ってレッスンを受けたことはありませんでした。2人が出会ったのはFanta*cistが初めてATCの手作りアートパズールの出展した時です。

Q グルーデコ®に出会ったのはいつですか?

Fanta*cistで新しいハンドワークがあるよ!と言うことで体験させていただいたのが出会いです。

Q 主にどのように活動されていますか?

それぞれにサロンを持っているので勿論、個々の活動もしていますが、今はSaoRinとして動くことがメインになっています。
 主な活動はやはりワークショップ。今まで携わったワークショップの総人数はざっと数えても1,500人以上です。

Q ワークショップのレンタル制とはどのようなものですか?

今までのワークショップの経験から、人数が読めない。在庫を抱えてしまう。何人かで組んでイベントに参加した際に残ってしまった材料に分配に困る…等々、もしかして他の認定講師の方もこんな悩みを持っているのではないかとワークショップのレンタル制があればもっと気軽に開催していただけて、グルーデコ®の楽しさをたくさんの方に知ってもらえると思いレンタルワークショップをはじめました。

Q 今後の活動は?

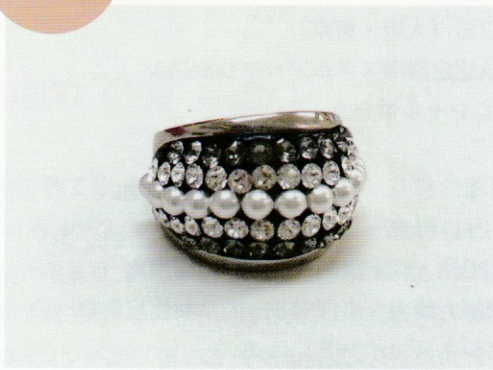
現在は2人とも本部講師としてスキルアップレッスン等を通して講師の方のサポートをさせていただくことと、SaoRinとしてグルーデコ®をまだ体験されていない方にもっと知って頂けるように普及に努めたいと考えています。

from
 「The world of GLUEDECO」

お二人の世界観は個性的。
 本に掲載されている「glue on tulle」は
 袖もチュールになっていて、着ると
 とってもキュートです!



recipe



【材料】

リング (JGA)
 グルー ジェット
 A 0.63g
 B 0.63g

スワロフスキー #1088 チャトン
 PP18 ブラックダイヤ 20個
 PP18 クリスタル 30個

スワロフスキー #5810 パール
 3mm ホワイト 13個

【道具】

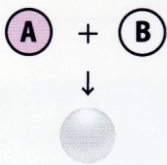
使い捨て手袋
 リング固定用ウレタン
 スケール
 つまようじ
 パキュームピンセット
 まち針
 アルコール入りウェットティッシュ

PEARL BLACK

黒のグルーをベースにすることによって、パール使いでも甘くならず引き締まった印象のリングが完成します。

【手順】

1 グルーのAとBをよく混ぜ合わせます。
 (3、4分間)



2 ウレタンなどで固定したベースのリングの上によく混ぜたグルーを丸めてのせます。



3 指先で全体にフラットに整えます。はみ出したグルーはつまようじで除きます。

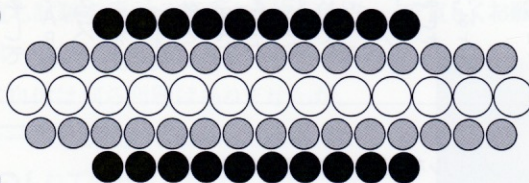


4 配置図を参考に真ん中のパールを一行配置します。パールの穴は上を向かないようにします。パールが置けたら、パールの上下にクリスタル一列ずつ、またそれを挟むようにブラックダイヤ一列ずつと配置します。トップにデザインがくるレシピですのでトップがバランスよく美しくまとまることを意識しましょう。

5 上からやさしくなでて形を整えます。とびだしているものは、つまようじで押さえましょう。24時間硬化したら完成です。

【配置図】

- 3 ブラックダイヤ × 10
- 2 クリスタル × 15
- 1 パール × 13
- 2 クリスタル × 15
- 3 ブラックダイヤ × 10



Attention!

- ・お様が誤飲されないよう手の届かないところで作業・保管してください。
- ・グルーを使用する際はゴム手袋を着用してください。体質によってはかぶれる場合があります。万一異常がありましたら医師にご相談ください。
- ・直射日光を避け、涼しい場所に保管してください。

2014年12月14日 セントレジスホテル大阪

JGAクリスマスパーティー

2度目のJGAクリスマスパーティー。100人近い講師の先生方がドレスアップされ、とても華やかな空間でした。

「The world of Gluedeco」に掲載されているトップクリエイターと理事のトークショー、素敵なプレゼントが当たるゲームなど大いに盛り上がりました。

各テーブルでの情報交換や作品の見せ合いなど、新しいつながりもできたのではないのでしょうか。

なかなか大阪以外でこのような機会を設けることができませんが、今後は少しでも多くの方が参加できるようにしていきたいと思えます。

最後はこの日に生まれたJGAの「J」のポーズで記念撮影。楽しい一日となりました。



今後の活動

【5月】

5月7日(大阪・東京)

JGA認定講師スキルアップレッスン
イニシャルボール

【7月】

7月2日(大阪)

NPO法人認定講師育成機構監修講座

講師力講座『申告するって?女性起業家への
ビジネスマインド』

講師:西尾暁子税理士

【9月】

9月3日(大阪・東京)

JGA認定講師スキルアップレッスン
メッセージボール

※詳しい内容につきましては、メールマガジンにて随時お知らせいたします。(届いていない講師の方がいらっしゃいましたら本部までご連絡ください。)

JGA認定講師講座の内容はとも考えず、作られた講座なのは有名ですが、その中でも「どうして?」と聞かれることが多いのがストーンの事。中級アクセサリーに使用しているストーンは、ジェットヘマタイトという特殊ストーン。そして同じく使用されているクリスタルABもエフェクトという工程をされているストーンです。このような特殊なストーンを使用することで、スワロフスキーの多彩なストーンを知っていただく事も目的としています。そして中級ボールに使用されているインディアンサファイア。このカラーはフラットバックのストーンにはないカラーで、チャトンにのみ存在しています。せっかくグルーデコではチャトンを使用するので、このようなストーンで勉強をしていただければと考えました。講座の際に話題にさせていただければと思います。

余談ですがジェットやジェットヘマタイトのストーンの裏側にフォイルが付いているのもJGAのキットの特徴です。フォイルがないストーンは表面をコーティングしているだけなのでグルーに対してより強く接着させるためにこのストーンをオーダーしています。とくにジェットヘマタイトのPP10はすでにフォイル付のチャトンが杯盤となつてしまっているのので、JGAがスワロフスキー社にスペシャルオーダーして作っていただいているストーンです。

どうですか?なかなか面白い裏話でしょうか?

sae's

天声人語

編集後記

◆「The world of Gluedeco」が発売され、わずか2週間ほどで増刷が決定しました! グルーデコ®への関心の高さを実感しています。

◆3月より認定講師講座のシステムが変更となります。ご不明な点があれば本部まで確認をお願いします。

◆お振込みのお名前とご本人の名前が異なる場合があります。ご名義が異なる

場合は、メールなどでご連絡をいただくようお願いいたします。

◆本部への申請書類の発送などは、追跡調査ができるものをおすすめします。大事な商品等の発送も注意して行ってください。

JGA 通信

2015年春 通巻4号

発行:一般社団法人日本グルーデコ協会

発行者:山岡まさえ

住所:〒541-0057

大阪市中央区北久宝寺町2丁目6-10

TEL:06-6121-7707

FAX:06-6120-2535

E-mail:jga@wglue.co.jp

URL:http://www.wglue.co.jp/